



231820342539



检验检测报告

精威（检）字[2025]第 090911 号

项目名称：株洲华新环境危废处置有限公司

2025 年第 3 季度自行监测

委托单位：株洲华新环境危废处置有限公司

委托单位地址：株洲县龙船镇湖塘村

分析日期：2025 年 09 月 03 日-09 月 05 日

报告日期：2025 年 09 月 09 日

精威检测（湖南）有限公司

（检验专用章）

电话：0731-28109981 邮编：412000

地址：株洲市天元区江山路硬质合金园多层厂房二楼

报告编制说明

- 1、本报告只能作为实现本次检测目的依据。
- 2、送样委托分析，报告结果只对测试数据负责，不对样品来源及信息负责。
- 3、如对检测结果有疑问，请向公司业务部查询，来函来电请说明报告编号。
- 4、如对检测结果有异议要求复检复测，请在接到本报告后十天内，向业务部门提出申请，逾期不予受理。对不可保存样品、微生物项目，恕不受理复检复测申请。
- 5、未见本公司书面许可，本报告及数据不得作商品广告使用，违者必究。
- 6、本报告无本公司检验专用章、骑缝章及 CMA 章无效。
- 7、本报告涂改、增删复制无效。
- 8、本报告无编制、审核、签发人签字无效。
- 9、本报告的页码编制起始页从第三页开始,封面页和报告编制说明页不编制页码,但作为本报告不可缺少的组成部分,缺少或缺失本报告将无效。



1、任务信息

受株洲华新环境危废处置有限公司的委托，精威检测（湖南）有限公司对该公司的地下水、废气、噪声进行采样检测。

2、采样依据

- (1) 《地下水环境监测技术规范》HJ 164-2020；
- (2) 《固定污染源排气中颗粒物测定与气态污染物采样方法》（GB/T 16157-1996）及其修改单；
- (3) 《恶臭污染环境监测技术规范》HJ 905-2017；
- (4) 《固定源废气监测技术规范》HJ/T 397-2007；
- (5) 《大气污染物无组织排放监测技术导则》HJ/T 55-2000；
- (6) 《工业企业厂界环境噪声排放标准》GB 12348-2008；
- (7) 委托检测合同。

3、检测内容

表 3-1 检测点位及检测内容表

检测类型	检测点位	检测内容	检测频次
地下水	地下水长期监测井 1#	pH 值、总硬度、高锰酸盐指数、汞、砷、铅、铜、锌、锰、硒、氯化物（以 Cl^- 计）、氰化物、氨氮、氟化物（以 F^- 计）、总大肠菌群、镍、铬	1 次/天，共 1 天
	地下水长期监测井 2#		
	地下水长期监测井 3# (背景点)		
有组织废气	华新水泥（株洲）有限公司窑尾排气筒 DA002	烟气参数、氨、硫化氢、颗粒物、臭气浓度、非甲烷总烃	3 次/天，共 1 天
无组织废气	厂界上风向 1#	氨、硫化氢、颗粒物、臭气浓度、非甲烷总烃	4 次/天，共 1 天
	厂界下风向 2#		
	厂界下风向 3#		
	厂界下风向 4#		
物理有害因素 检测参数	厂界四周	工业企业厂界环境噪声（昼、夜）	2 次/天，共 1 天

4、采样现场情况

表 4-1 采样情况记录表

采样日期	样品类别	检测点位	性状描述	备注
09月03日	地下水	地下水长期监测井 1#	透明、气味无、无肉眼可见物、无色	/
		地下水长期监测井 2#	透明、气味无、无肉眼可见物、无色	/
		地下水长期监测井 3# (背景点)	透明、气味无、无肉眼可见物、无色	/

表 4-2 气象情况参数

采样日期	天气	主导风向	风速 (m/s)
09月03日	晴	西南	2.2

5、分析方法及仪器

表 5-1 检测分析方法及仪器

样品类别	检测项目	标准/方法名称及编号(含年号)	检出限	主要仪器设备
地下水	pH 值	《水质 pH 值的测定 电极法》 HJ 1147-2020	/	SX811 型便携式 pH 计 JW313
	总硬度	《水质 钙和镁总量的测定 EDTA 滴定法》GB/T 7477-1987	5mg/L	50ml 白色 酸式滴定管 JWB003
	高锰酸盐指数	《水质 高锰酸盐指数的测定》 GB 11892-1989 (酸性高锰酸钾滴定法)	0.5mg/L	50ml 棕色 酸式滴定管 JWB001
	汞	《水质 汞、砷、硒、铋和锑的测定 原子荧光法》HJ 694-2014	0.00004mg/L	AFS-230E 双道 原子荧光光度计 JW162
	氨氮	《水质 氨氮的测定 纳氏试剂分光光度法》HJ 535-2009	0.025mg/L	UV1900 紫外可见 分光光度计 JW143
	铬	《水质 65 种元素的测定 电感耦合 等离子体质谱法》HJ 700-2014	0.00011mg/L	iCAP RQ 电感耦合等 离子体质谱仪 JW070
	铅		0.00009mg/L	
	镍		0.00006mg/L	
	铜		0.00008mg/L	
	砷		0.00012mg/L	
	硒		0.00041mg/L	
	锌		《水质 铜、锌、铅、镉的测定 原子吸收分光光度法》 GB/T 7475-1987	
	锰	《水质 铁、锰的测定 火焰原子吸收分光光度法》 GB/T 11911-1989	0.01mg/L	ZA3000 型原子吸收分 光光度计 JW039

样品类别	检测项目	标准/方法名称及编号(含年号)	检出限	主要仪器设备
地下水	氰化物	《水质 氰化物的测定 容量法和分光光度法》HJ 484-2009(异烟酸-巴比妥酸分光光度法)	0.001mg/L	UV1900 紫外可见分光光度计 JW143
	氟化物(以 F ⁻ 计)	《水质 无机阴离子(F ⁻ 、Cl ⁻ 、NO ₂ ⁻ 、Br ⁻ 、NO ₃ ⁻ 、PO ₄ ³⁻ 、SO ₄ ²⁻ 、SO ₃ ²⁻)的测定 离子色谱法》HJ 84-2016	0.006mg/L	PIC-10 型离子色谱仪 JW051
	氯化物(以 Cl ⁻ 计)		0.007mg/L	
	总大肠菌群	《生活饮用水标准检验方法 第 12 部分:微生物指标》GB/T 5750.12-2023(多管发酵法)	2MPN/100ml	DH4000BII 电热恒温培养箱 JW053
有组织废气	烟气参数(烟气温度/含湿量/流速/流量/含氧量)	《固定污染源排气中颗粒物测定与气态污染物采样方法》GB/T 16157-1996 及修改单	/	GH-60E 型自动烟尘烟气测试仪 JW317
	颗粒物	《固定污染源废气 低浓度颗粒物的测定 重量法》HJ 836-2017	1.0mg/m ³	FB1055 电子天平 JW081 高精度天平测量环境保证箱 GTB-790L JW082
	氨	《环境空气和废气 氨的测定 纳氏试剂分光光度法》HJ 533-2009	0.25mg/m ³	UV-1800 紫外可见分光光度计 JW040
	硫化氢	《空气和废气监测分析方法》(第四版 增补版 国家环保总局 2003 年)(5.4.10.3 亚甲基蓝分光光度法)	0.001mg/m ³	UV1900 紫外可见分光光度计 JW143
	臭气浓度	《环境空气和废气 臭气的测定 三点比较式臭袋法》HJ 1262-2022	/	/
	非甲烷总烃	《固定污染源废气 总烃、甲烷和非甲烷总烃的测定 气相色谱法》HJ 38-2017	0.07mg/m ³	福立 GC9790 II 气相色谱仪 JW271
	无组织废气	硫化氢	《空气和废气监测分析方法》(第四版 增补版 国家环保总局 2003 年)(3.1.11.2 亚甲基蓝分光光度法)	0.001mg/m ³
氨		《环境空气和废气 氨的测定 纳氏试剂分光光度法》HJ 533-2009	0.01mg/m ³	UV-1800 紫外可见分光光度计 JW040
臭气浓度		《环境空气和废气 臭气的测定 三点比较式臭袋法》HJ 1262-2022	/	/
颗粒物		《环境空气 总悬浮颗粒物的测定 重量法》HJ 1263-2022	0.168mg/m ³	FB1055 电子天平 JW081 高精度天平测量环境保证箱 GTB-790L JW082
非甲烷总烃		《环境空气 总烃、甲烷和非甲烷总烃的测定 直接进样-气相色谱法》HJ 604-2017	0.07mg/m ³	福立 GC9790 II 气相色谱仪 JW271
物理有害因素检测参数	工业企业厂界环境噪声	《工业企业厂界环境噪声排放标准》GB 12348-2008(声级计法)	/	AWA5688 型多功能声级计 JW318

6、检测结果

表 6-1 地下水检测结果表

采样日期	检测项目	单位	检测点位及结果			参考限值	判定结果
			地下水长期监测井 1# (E: 113. 127098; N: 27. 551550)	地下水长期监测井 2# (E: 113. 129968; N: 27. 554686)	地下水长期监测井 3# (背景点) (E: 113. 125245; N: 27. 556900)		
09 月 03 日	pH 值	无量纲	7. 1	7. 4	7. 6	$6. 5 \leq \text{pH} \leq 8. 5$	合格
	总硬度	mg/L	91. 7	74. 9	63. 5	≤ 450	合格
	高锰酸盐指数	mg/L	0. 87	0. 69	0. 57	$\leq 3. 0$	合格
	汞	mg/L	0. 00009	0. 00005	0. 00008	$\leq 0. 001$	合格
	砷	mg/L	0. 00498	0. 00086	0. 00020	$\leq 0. 01$	合格
	铅	mg/L	0. 00882	0. 00849	0. 00107	$\leq 0. 01$	合格
	铬	mg/L	0. 00125	0. 00066	0. 00086	/	合格
	铜	mg/L	0. 0187	0. 00113	0. 00074	$\leq 1. 00$	合格
	锌	mg/L	0. 05L	0. 05L	0. 05L	$\leq 1. 00$	合格
	锰	mg/L	0. 01L	0. 01L	0. 01L	$\leq 0. 10$	合格
	硒	mg/L	0. 00297	0. 00041L	0. 00041L	$\leq 0. 01$	合格
	氯化物 (以 Cl ⁻ 计)	mg/L	15. 3	11. 8	14. 2	≤ 250	合格
	氰化物	mg/L	0. 003	0. 001L	0. 001L	$\leq 0. 05$	合格
	氨氮	mg/L	0. 243	0. 122	0. 051	$\leq 0. 50$	合格
	氟化物 (以 F ⁻ 计)	mg/L	0. 140	0. 184	0. 006L	$\leq 1. 0$	合格
	总大肠 菌群	MPN/100mL	<2	<2	<2	$\leq 3. 0$	合格
镍	mg/L	0. 00301	0. 00074	0. 00049	$\leq 0. 02$	合格	

备注：1、参考限值源于《地下水质量标准》GB/T 14848-2017 表 1 中 III 类标准；
2、数字后加“L”表示低于检出限。

表6-2 有组织废气检测结果表

采样日期	检测点位	检测项目	单位	检测结果及频次			最大值/平均值	参考限值	判定结果	
				第一次	第二次	第三次				
09月 03日	华新水泥(株洲)有限公司窑尾排气筒DA002(排气筒高度115m)	标干流量	m ³ /h	624155	602994	583045	/	/	/	
		含氧量	%	9.8	8.9	8.8				
		烟气流速	m/s	23.12	22.63	21.86				
		烟气温度	℃	108.6	113.7	113.4				
		烟气含湿量	%	10.9	10.9	10.9				
		烟道截面积	m ²	11.9459						
		颗粒物	实测浓度	mg/m ³	2.9	4.3	3.4	3.5	/	/
			折算浓度	mg/m ³	2.8	3.9	3.1	3.3	20	合格
		标干流量	m ³ /h	593885	603816	616036	/	/	/	
		含氧量	%	9.3	9.8	8.9				
		烟气流速	m/s	22.34	22.71	23.18				
		烟气温度	℃	114.6	114.5	114.2				
		烟气含湿量	%	10.9	10.9	11.0				
		氨	实测浓度	mg/m ³	5.69	4.74	5.30	5.24	/	/
			折算浓度	mg/m ³	5.35	4.66	4.82	4.94	10	合格
		硫化氢	浓度	mg/m ³	0.347	0.314	0.379	0.379	/	/
			速率	kg/h	0.206	0.190	0.233	0.233	21	合格
		非甲烷总烃	浓度	mg/m ³	5.12	5.05	5.02	5.06	120	合格
			速率	kg/h	3.04	3.05	3.09	3.06	826	合格
		臭气浓度	无量纲		630	851	549	851	60000	合格

- 备注：1、颗粒物参考限值源于《水泥工业大气污染物排放标准》GB 4915-2013 表2中-水泥窑及窑尾余热利用系统排放限值；
- 2、氨参考限值源于《水泥工业大气污染物排放标准》GB 4915-2013 表1中-水泥窑及窑尾余热利用系统排放限值；
- 3、非甲烷总烃参考限值源于《大气污染物综合排放标准》GB 16297-1996 表2中二级排放标准，排气筒高度为115m时其排放速率标准值按7.3的外推法计算；
- 4、硫化氢、臭气浓度参考限值源于《恶臭污染物排放标准》GB 14554-1993 表2中排放标准。

表 6-3 无组织废气检测结果表

采样日期	检测点位	检测项目	单位	检测结果及频次				最大值/平均值	参考限值	判定结果
				第一次	第二次	第三次	第四次			
09月03日	厂界上风向 1#	氨	mg/m ³	0.10	0.12	0.08	0.09	0.12	1.0	合格
	厂界下风向 2#			0.27	0.29	0.33	0.30	0.33		合格
	厂界下风向 3#			0.33	0.28	0.35	0.31	0.35		合格
	厂界下风向 4#			0.32	0.26	0.30	0.34	0.34		合格
	厂界上风向 1#	硫化氢	mg/m ³	0.002	0.005	0.008	0.007	0.008	0.06	合格
	厂界下风向 2#			0.013	0.016	0.022	0.019	0.022		合格
	厂界下风向 3#			0.010	0.012	0.017	0.014	0.017		合格
	厂界下风向 4#			0.008	0.009	0.013	0.011	0.013		合格
	厂界上风向 1#	臭气浓度	无量纲	<10	<10	<10	<10	<10	20	合格
	厂界下风向 2#			17	17	15	14	17		合格
	厂界下风向 3#			16	17	17	15	17		合格
	厂界下风向 4#			17	16	14	17	17		合格
	厂界上风向 1#	非甲烷总烃	mg/m ³	1.10	1.12	1.10	1.11	1.11	4.0	合格
	厂界下风向 2#			1.85	1.87	1.84	1.87	1.86		合格
	厂界下风向 3#			1.88	1.88	1.89	1.92	1.89		合格
	厂界下风向 4#			1.86	1.89	1.88	1.88	1.88		合格

备注：1、氨参考限值源于《水泥工业大气污染物排放标准》GB 4915-2013 表 3 中无组织排放限值要求；
 2、非甲烷总烃参考限值源于《大气污染物综合排放标准》GB 16297-1996 表 2 无组织排放限值；
 3、其他参考限值源于《恶臭污染物排放标准》GB 14554-1993 表 1 中二级新扩改建标准。

表 6-4 无组织废气检测结果表

采样日期	检测点位	检测项目	单位	检测结果及频次				最大值	参考限值	判定结果
				第一次	第二次	第三次	第四次			
09月03日	厂界上风向 1#	颗粒物	mg/m ³	<0.168	<0.168	<0.168	<0.168	/	/	/
	厂界下风向 2#			0.250	0.196	0.202	0.255			
	厂界下风向 3#			0.220	0.201	0.293	0.260			
	厂界下风向 4#			0.202	0.263	0.235	0.271			

采样日期	检测点位	检测项目	单位	检测结果及频次				最大值	参考限值	判定结果
				第一次	第二次	第三次	第四次			
	下风向 2#与上风向 1#差值	颗粒物	mg/m ³	0.166	0.112	0.118	0.171	0.171	0.5	合格
	下风向 3#与上风向 1#差值			0.136	0.117	0.209	0.176	0.209		合格
	下风向 4#与上风向 1#差值			0.118	0.179	0.151	0.187	0.187		合格

备注：1、参考限值源于《水泥工业大气污染物排放标准》GB 4915-2013 表 3 中排放限值；
 2、数字前加“<”表示低于检出限；
 3、颗粒物低于检出限，结果均取检出限的一半参与计算。

表 6-5 物理有害因素检测参数结果表（单位：dB（A））

检测日期	编号	检测点位	检测项目及结果		
			工业企业厂界环境噪声		
			昼间	夜间	夜间偶发
09 月 03 日	N1	厂界东面外 1 米处	57	44	61
	N2	厂界南面外 1 米处	58	47	63
	N3	厂界西面外 1 米处	59	44	59
	N4	厂界北面外 1 米处	57	43	60
参考限值			65	55	70
判定结果			合格	合格	合格

备注：1、昼间、夜间参考限值来源于《工业企业厂界环境噪声排放标准》GB 12348-2008 表 1 中 3 类标准；
 2、夜间偶发噪声参考限值源于《工业企业厂界环境噪声排放标准》GB 12348-2008 中 4.1.3 条款规定。

7、质控措施

表7-1 有证标准物质检测结果表

样品类别	检测项目	单位	标准物质编号及批号	真值±不确定度	测定值	是否合格
地下水	pH 值	无量纲	B23030301	7.05±0.05	7.04	合格
	总硬度	mmol/L	BY400157 B23110285	1.54±0.13	1.56	合格
	高锰酸盐指数	mg/L	BY400026 B24100425	1.39±0.20	1.34	合格
	汞	μg/L	BY400030 B24080172	4.8±0.35	4.75	合格
	砷	μg/L	BY400029 B24090050	6.21±0.52	5.90	合格
	铅	μg/L	NCSZ-M0601-20ug/L 230519A5	20±10%	18.7	合格

样品类别	检测项目	单位	标准物质编号及批号	真值±不确定度	测定值	是否合格
地下水	铜	μg/L	NCSZ-M0601-20ug/L 230519A5	20±10%	19.7	合格
	锌	mg/L	BY400016 B24120388	0.711±0.046	0.729	合格
	锰	mg/L	BY400028 B24040574	1.04±0.07	1.01	合格
	硒	μg/L	BY400018 B23110200	9.19±0.6	9.50	合格
	氰化物	μg/L	BY400126 B25040599	0.154±0.015	0.150	合格
	氨氮	mg/L	BW80100DW-20ml J3012859	1.50±0.08	1.46	合格
	氟化物	mg/L	NCSZ-M0512-0.3ug/mL 250403C5	0.3±10%	0.292	合格
	氯化物	mg/L	NCSZ-M0512-0.3ug/mL 250403C5	0.3±10%	0.289	合格
	镍	μg/L	NCSZ-M0601-20ug/L 230519A5	20±10%	20.0	合格

表7-2 密码平行样检测结果表

样品类别	检测项目	平行样 1 (mg/L)	平行样 2 (mg/L)	相对偏差 (%)	允许相对偏差	是否合格
地下水	汞	0.00008	0.00009	5.88	≤20%	合格
	铜	0.00074	0.00074	0	≤20%	合格
	铅	0.00107	0.00107	0	≤20%	合格
	砷	0.00020	0.00020	0	≤20%	合格
	镍	0.00049	0.00049	0	≤20%	合格
	硒	0.00041L	0.00041L	0	≤20%	合格

编制: 王金坤

审核: 张

签发: 有

日期: 2025年09月09日

日期: 2025年09月09日

日期: 2025年09月09日

精威检测(湖南)有限公司

(检验专用章)



附加说明：

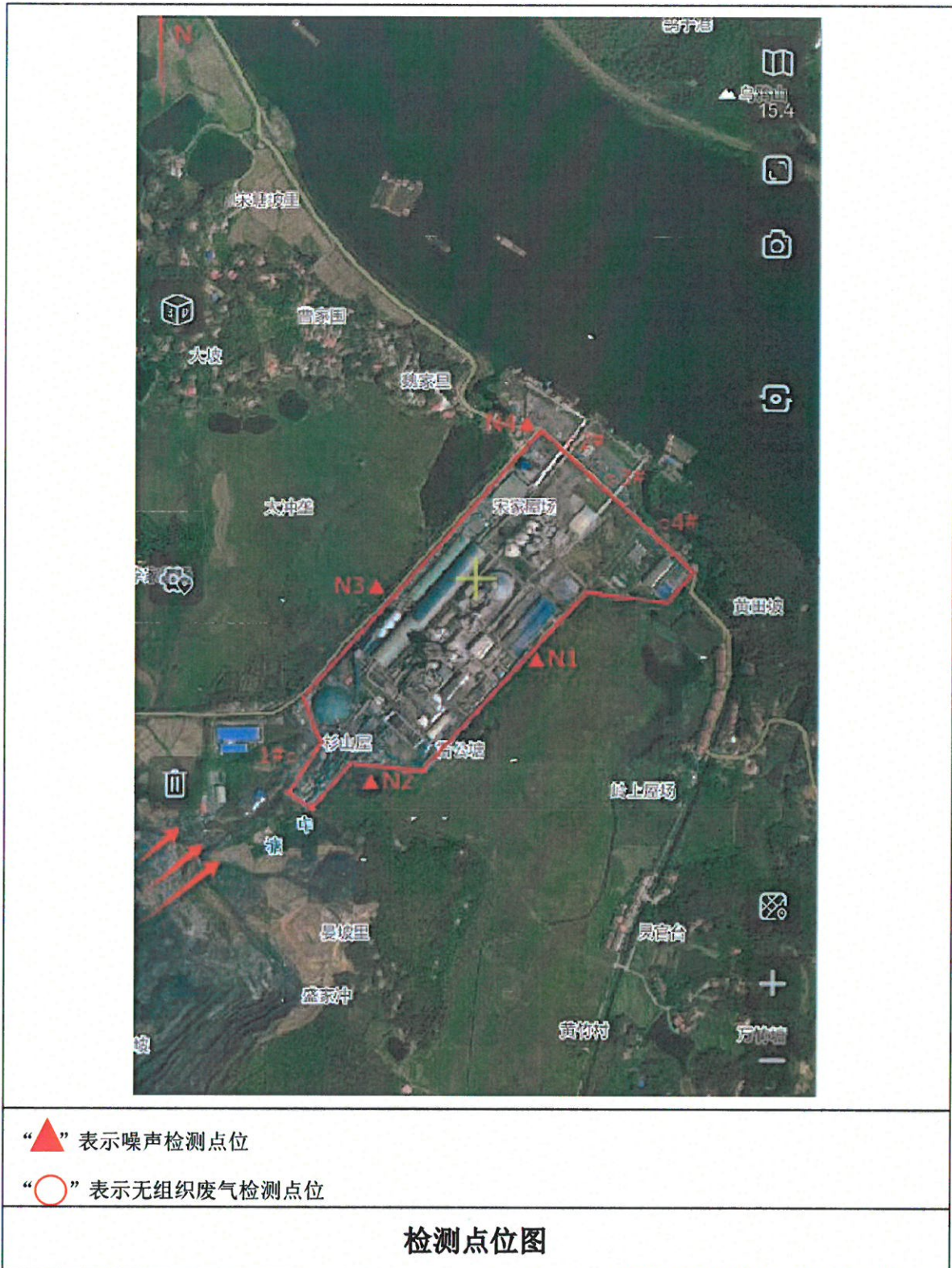
类型	内容
方法偏离、增加或删减情况（必要时填写）	无
测量不确定度（必要时填写）	无
使用客户提供的数据（必要时填写）	无
意见和解释（必要时填写）	无
分包等其他须说明的情况（必要时填写）	无

附图 1:





附图 2:



.....报告结束.....

精威检测（湖南）有限公司 简介

精威检测（湖南）有限公司（简：精威检测）成立于2013年，注册资金1000万元人民币。精威检测作为株洲市环境监测领域的先行者，2014年通过首次检验检测机构资质认定（CMA），是株洲市第一家具有独立企业法人资格的社会化环境检测机构；同时也是一家集检验检测、技术咨询、环保管家等为主体的综合性第三方检测机构，为客户提供一站式专业服务。业务涵盖：水和废水、土壤和沉积物、固体废物、气和废气、室内空气、公共场所、矿产品和化工产品等领域。具备检验检测机构资质认定（CMA）证书、通过湖南省病原微生物实验室备案。

精威检测先后荣获湖南省高新技术企业、湖南省环境检测能力“三星”企业、湖南省环保协会信用评价“三A”企业、株洲市名人工作室挂牌企业、株洲市经信局“中小微企业服务平台”秘书长单位。精威检测重视研发创新，着重研究开发检测前沿技术、攻克重点难题。目前拥有6项实用新型专利，10项软件著作权。公司技术骨干曾多次参与国家、行业标准起草修订工作，为检测行业作出了重要贡献。

精威检测环境条件、硬件设施配置齐全、性能先进。具有约2000平方米的现代化实验室，功能齐全、布局合理。主要监测仪器及分析设备均为国内外尖端品牌，包括电感耦合等离子体光谱仪（ICP-MS）、电感耦合等离子体质谱仪（ICP-OES）、气相色谱-质谱联用仪（GC-MS）、气相色谱仪（GC）、原子吸收分光光度计（AAS）、原子荧光光度计（AFS）、离子色谱仪（IC）、红外测油仪、紫外分光光度计、可见分光光度计、等各类现场采样和检验检测仪器设备，共计300余台（套）。从事检验检测及技术咨询的专业技术人员约50名，中/高级职称12名，初级职称8名，各类专业技术人员约30人，团队技术力量雄厚。

随着企业发展，精威检测基于遍布全省的服务网络和深厚的服务能力，公司每年服务客户近千家。精威检测现在湖南省湘潭、长沙、衡阳、益阳、张家界、怀化、常德等多地设立了定点办事处。2018年投资新建现代化实验室，完成整体搬迁；至今6年期间先后进行5次扩项评审，1次资质复评审，现获取检测资质约2000项，覆盖了生活饮用水、地表（下）水、污（废）水、城市污泥、土壤和沉积物、农田土壤、固体废物、环境空气、废气、工作场所、公共场所、矿产品和化工产品等检测项目，检测参数齐全、技术实力雄厚。

为延伸环保产业链，2019年公司成立全资子公司-湖南精威环保科技有限公司，专业提供环境技术咨询、环保管家和环保工程服务，一流的团队，一流的技术和一流的服务，将打造一流的集环境检测、技术咨询、环保工程、环保管家为一体的综合性环境技术服务平台。

公司拓宽业务板块，2021年投资新建病原微生物p2实验室，先进的仪器设备、现代化的实验室环境、雄厚的技术力量，专业服务于医疗机构、公共场所等，为社会的公共卫生事业和老百姓的身体健康保驾护航。

公司专注环境保护和公共卫生，以提升生态质量为使命，“团结、务实、超越、发展”，努力打造行业知名品牌，为国家生态文明建设和公共卫生事业作出更大的贡献。



精准 科学 权威

精威检测 专业环境数据服务商

TEL:0731-28109981

WED:www.jingweijiance.com

ADD:湖南省株洲市天元区江山路硬质合金园多层厂房2楼

